

CO2 Jaarrapportage 2026 Meeuwisse Nederland B.V.

CO2 Prestatieladder 4.0 Trede 3

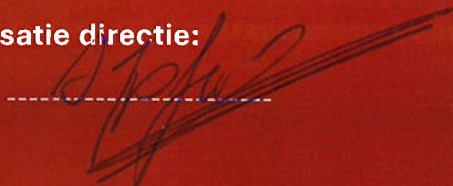


Auteur: Silvia Breddels (KAM-coördinator Meeuwisse Nederland B.V.)

Versie: 1

Autorisatiedatum: 27-03-2026

Autorisatie directie:



INHOUDSOPGAVE

INHOUDSOPGAVE	2
1. Beleid en Visie	3
2. Organisatie	4
2.1 Rapporterende Organisatie	4
2.2 Verantwoordelijke personen	4
2.3 Vaststelling Organizational Boundary	4
2.4 ISO 14064	5
3. CO₂ productie	7
3.1 Grondslag van de analyse	7
3.2 Gerapporteerde periode	7
3.3 Scope 1: directe CO₂-emissies	7
3.4 Scope 2: indirecte CO₂-emissies	8
3.5 Scope 3: Indirecte overige CO₂-emissies	8
3.6 Mogelijke onnauwkeurigheden bij het meten en vaststellen van CO₂-emissies	8
3.7 Betrokkenheid van medewerkers	8
3.8 Sleutelfiguren	8
4. Reductiedoelstellingen	10
4.1 Algemene opmerkingen	10
4.2 Kwalitatief beschreven doelstellingen	10
Bedrijfsmiddelen	10
Diesilverbruik onderaannemers	11
5. Maatregelen	12
Maatregelen kantoren	12
Maatregelen bedrijfsmiddelen	13
6. Vooruitblik jaar 2025-2030	15
Bijlage 1: CO₂-Emissie 2025; Overzicht	16

1. BELEID EN VISIE

Het beleid van Meeuwisse Nederland B.V. is gericht op het ten uitvoer brengen van een bedrijfsstructuur en bedrijfscultuur waarin goede arbeidsomstandigheden, en waar mogelijk de verbetering daarvan, op het gebied van kwaliteit, veiligheid, gezondheid en het milieu centraal staan. Bij het voorbereiden, uitvoeren en controleren van werkzaamheden zullen maatregelen, gericht op een zo verantwoord mogelijke wijze van bescherming van de mens en het milieu, getroffen worden.

In dit kader wordt gewerkt volgens de richtlijnen van de VCA** 2017/6.0, ISO 9001:2015, ISO 14001:2015, Veiligheidssladder Trede 3, BRL 9334-01, BRL K14020, CO2-Prestatieladder, FSC en KBR-Straatwerk.

Veiligheid, gezondheid en milieu zijn primaire, niet te delegeren verantwoordelijkheden van iedere werknemer.

Kwaliteit, Veiligheid, Gezondheid, Arbo en Milieu

Ons KAM-beleid is met name gericht op het voorkomen van (bijna-) ongevallen en overige VGM-incidenten. Dit doen wij hoofdzakelijk door het identificeren, communiceren en beheersen van de risico's, het beschikbaar stellen en (laten) keuren/ onderhouden van de juiste middelen, het opleiden en instrueren van medewerkers en het houden van toezicht. Dit geldt niet alleen voor de eigen werknemers, maar ook voor derden die betrokken zijn bij de activiteiten van Meeuwisse Nederland B.V.

Meeuwisse Nederland B.V. streeft naar:

- Het voorkomen van (bijna-) ongevallen, persoonlijk letsel en (langdurig) verzuim;
- Het voorkomen van materiële schade;
- Het voorkomen van milieuschade/ preventie van milieuvervuiling;
- Het beheersen van significante milieuaspecten en -effecten
- Het terugdringen van de CO2-uitstoot;
- Het borgen van kwaliteit, veiligheid en gezondheid binnen elk proces;
- Het voldoen aan wettelijke eisen, klanteisen, compliance verplichtingen en eigen eisen;
- Continue verbetering op gebied van Kwaliteit, Veiligheid, Gezondheid, Arbo en Milieu.

Om continue verbetering te kunnen bewerkstelligen, worden er jaarlijks doelstellingen geformuleerd. Deze worden conform het actieplan opgevolgd en gemonitord. Resultaten van uitgevoerde acties worden vastgelegd in de jaarlijkse directiebeoordeling.

In de komende jaren staat de klimaatverandering centraal bij Meeuwisse, door de aanschaf van de eerste volledig elektrische vrachtauto, een elektrische mini-graver en 6 nieuwe elektrische bussen komt het vermijden van het gebruik van fossiele brandstoffen steeds dichterbij. Bij de huur en aanschaf van gereedschappen en machines wordt gekozen voor de elektrische variant, de ontwikkeling wordt nauwlettend in de gaten gehouden.

Meeuwisse is al jaren een vooruitstrevende speler in de grond- weg- en waterbouw, met een sterke focus op CO2-reductie en elektrische innovatie. Onze ambitie? Over 10 jaar een wagen- en machinepark dat voor 90% elektrisch is aangedreven.

De directie van Meeuwisse Nederland B.V. vertrouwt erop dat alle medewerkers, zowel eigen medewerkers, medewerkers van onderaannemers, zzp'ers als uitzendkrachten, dit beleid steunen en opvolgen. De directie verwacht tevens dat iedereen zijn steentje bijdraagt als het gaat om continue verbetering van ons KAM-systeem en van onze organisatie.

Den Haag, maart 2026

Dhr. J. Pfeifer

Directeur Meeuwisse Nederland B.V.

2. ORGANISATIE

2.1 Rapporterende Organisatie.

Meeuwisse Nederland B.V. verzamelt en verwerkt continue de benodigde gegevens voor de CO₂-inventarisatie. Jaarlijks worden de gegevens verwerkt in een CO₂-rapportage. De resultaten worden gepubliceerd op de website van Meeuwisse Nederland B.V. Deze rapportage betreft de emissies van het volledige jaar 2025.

2.2 Verantwoordelijke personen.

De financiële administratie is primair verantwoordelijk voor de ordentelijke verzameling en verwerking van de verbruiken. Dit gebeurt met name op basis van de inkopen, het opnemen van meterstanden en gegevens die door medewerkers worden doorgegeven.

De berekening van de CO₂-emissies, zijn gebaseerd op de geformuleerde conversiefactoren uit het handboek "CO₂-prestatieladder" versie 4.0 van het SKAO zoals gepubliceerd op www.co2emissiefactoren.nl. Deze registraties werden ook in 2025 uitgesplitst naar verbruiken per scope gerelateerd aan de bedrijfslocatie in Den Haag. Er is een aparte registratie voor verbruiken gerelateerd aan projecten omdat Meeuwisse Nederland ook zelfstandig of in een samenwerkingsverband projecten heeft uitgevoerd in 2025.

De diverse verbruiken worden per maand/ gebeurtenis ingevoerd in het daarvoor beschikbare Excel werkblad. De KAM-coördinator is verantwoordelijk voor het juist inrichten van de conversiefactoren zodat de uitkomsten (CO₂-uitstoot) voldoen aan de in de ladder opgestelde eisen.

Aan de hand van de uitkomsten zal jaarlijks in de voortgangsrapportage vooral zichtbaar worden gemaakt wat de huidige stand van zaken is, welke mogelijke onnauwkeurigheden er in de cijfers zitten (incl. toelichting) en zal er worden vooruit gekeken naar het komende half jaar.

De voortgangsrapportage zal worden besproken met de directie van Meeuwisse Nederland B.V. De directie, dhr. Jos Pfeifer, is ook verantwoordelijk voor de effectuering en uitvoering van afgesproken acties.

2.3 Vaststelling Organizational Boundary

De Organizational Boundary is (op het certificaat) als volgt geformuleerd:

Meeuwisse Nederland B.V.

2.4 ISO 14064

Deze voortgangsrapportage is opgesteld in overeenstemming met de richtlijnen volgens de NEN/ISO 14064-1:2019.

Validatie ten opzichte van de ISO 14064-1:2019 paragraaf 9.3.1 "GHG Report Content"

- a) description of the reporting organization;
Deze is beschreven op de voorpagina van de rapportage. De organizational boundaries zijn in deze rapportage opgenomen in paragraaf 2.3
- b) person of entity responsible for the report.
De verantwoordelijke personen binnen de CO₂-registraties en reductiedoelstellingen zijn opgenomen in paragraaf 2.2 van deze rapportage. Voor Meeuwisse Nederland worden de rapporten opgesteld door Adviesbureau KAP b.v. en is vanuit de directie dhr. Jos Pfeifer verantwoordelijk voor implementatie van de CO₂-prestatieladder 4.0 Trede 3 en voor de realisatie van reductie doelstellingen.
- c) reporting period covered.
De periode waarover in deze rapportage wordt gerapporteerd is aangeven in paragraaf 3.2.
- d) documentation of organizational boundaries.
De organizational boundaries zijn in deze rapportage opgenomen in paragraaf 2.3
- e) Documentation of reporting boundaries, including criteria determined by the organisation to define significant emissions.
Op basis van de inschrijving KVK en het cumulatieve inkoopoverzicht worden de organizational boundaries vastgesteld. Dit is beschreven in paragraaf 2.3 van deze rapportage.
- f) direct GHG emissions, quantified separately for each GHG, in tonnes of CO₂.
CO₂-emissies zijn opgenomen in paragraaf 3.3, 3.4 en 3.5 van deze rapportage.
- g) a description of how CO₂ emissions from the combustion of biomass are treated in the GHG inventory (4.2.2);
Welke rol CO₂-emissies uit biomassa hebben binnen Meeuwisse Nederland is opgenomen in paragraaf 3.3 van deze rapportage.
- h) if quantified, GHG removals, quantified in tonnes of CO₂.
De hoeveelheid tonnen CO₂-emissies is gekwantificeerd in bijlage 1 van deze rapportage.
- i) explanation for the exclusion of any GHG sources or sinks from the quantification.
Uitsluitingen en onzuiverheden in de bepaling van de CO₂-emissies zijn opgenomen in paragraaf 3.6 van deze rapportage.
- j) Quantify indirect GHG emissions separated by category in tonnes of CO₂.
CO₂-emissies zijn opgenomen in paragraaf 3.3, 3.4 en 3.5 van deze rapportage.
- k) the historical base year selected and the base-year GHG inventory.
Het basis jaar is 2022 en het lopende jaar waarvan de CO₂-emissies zijn berekend is in deze rapportage 2024. De berekening over het basisjaar 2022 is opgenomen in een separate Excel tabel die bij wijziging van emissiefactoren wordt her-berekend. Het totaal van de emissies per scope in het basis jaar zijn opgenomen in deze rapportage en dienen als vergelijking in relatie tot het behalen van doelstellingen.
- l) explanation of any change to the base year or other historical GHG data or categorization and any recalculation or the base year or other historical GHG inventory and documentation of any limitations to comparability resulting from such recalculations.
De berekening over het basisjaar 2022 is opgenomen in een separate Excel tabel die bij wijziging van emissiefactoren wordt her-berekend. De herberekende waarden worden in de rapportage meegenomen als vergelijking en het vaststellen van de doelstellingen en de realisatie ervan.
- m) reference to, or description of, quantification methodologies including reasons for their selection.
In deze rapportage wordt verwezen naar de van toepassing zijn de versie van de CO₂-prestatieladder en de verwijzing naar de conversiefactoren op de website www.co2emissiefactoren.nl
- n) explanation of any change to quantification methodologies previously used.
Indien van toepassing worden deze beschreven in de inleiding van deze rapportage. Ten opzichte van het

voorgaande jaar is er geen wijziging geweest in de methode bij het vaststellen van de hoeveelheid CO₂-emissies

- o) reference to, or documentation of, GHG emission or removal factors used.
Emissiefactoren die moeten worden gebruikt zijn voorgeschreven in de standaard CO₂-prestatieladder. Daarin wordt aangegeven dat de emissiefactoren van de website www.co2emissiefactoren.nl moeten worden gebruikt. Dat wordt ook in deze rapportage bevestigd. Wijzigingen in emissiefactoren worden jaarlijks gecontroleerd bij het vaststellen van de jaarlijkse emissies. Indien nodig worden berekeningen aan de hand van gewijzigde factoren, ook met terugwerkende kracht, aangepast.
- p) description of the impact of uncertainties on the accuracy of the GHG emissions and removals data (5.4);
Een beschrijving van de onzekerheden en de impact daarvan zijn opgenomen in paragraaf 3.6 van deze rapportage.
- q) a statement that the GHG report has been prepared in accordance with this part of ISO 14064.
Een verklaring dat CO₂-emissierapportage voldoet aan de ISO 14064-1 is opgenomen in paragraaf 2.4 van deze rapportage.
- r) a statement describing whether the GHG report has been prepared in accordance with this document.
Een verklaring dat CO₂-emissierapportage voldoet aan de ISO 14064-1 is opgenomen in paragraaf 2.4 van deze rapportage.
- s) A disclosure describing whether the GHG inventory, report or statement has been verified, including the type of verification and level of assurance achieved.
Een verklaring over het al dan niet uitvoeren van een verificatie van deze rapportage is opgenomen in paragraaf 3.1 van deze rapportage. Hier wordt gemeld dat een verificatie door een erkend bureau niet is uitgevoerd.
- t) The GWP values used in the calculation, as well as their source. If the GWP values are not taken from the latest IPCC report, include the emissions factors or the database reference used in the calculations, as well as their source.
Wanneer emissiefactoren wijzigen en er een herberekening van de emissieresultaten nodig is, dan wordt dat in de inleiding van deze rapportage opgenomen. Elk half jaar voor het opstellen van de halfjaarlijkse emissiegegevens zullen deze worden gecontroleerd via www.co2emissiefactoren.nl

3. CO₂ PRODUCTIE

3.1 Grondslag van de analyse

De analyse van de CO₂-productie is gebaseerd op de beschreven scope-indeling van de SKAO Handboek CO₂-prestatieladder versie 4.0 en de conversiefactoren zoals opgenomen op de website www.co2emissiefactoren.nl. Alle gemaakte formats voor het verzamelen en verwerken van gegevens leiden ertoe dat per scope project- en kantoor gerelateerde informatie kan worden gegeven over de vorderingen. Validatie en verificatie van de CO₂-productie zoals in deze rapportage is weergegeven, door een extern erkend verificatiebureau, heeft niet plaatsgevonden. De interne controle is wel uitgevoerd.

3.2 Gerapporteerde periode

De in deze rapportage vermelde voortgang heeft betrekking op het jaar 2025. 2024 is als basisjaar gebruikt aangezien in dit jaar het eerste jaar betrof waarin betrouwbare metingen konden worden gedaan op de nieuwe bedrijfslocatie van Meeuwisse Nederland. Doelstellingen zijn dan ook geformuleerd ten opzichte van dit laatste referentiejaar. 2024 is het tiende jaar waarvan de volledige hoeveelheid aan CO₂-emissies wordt berekend op basis van een volledige set registraties. In 2025 werd 6188 ton aan CO₂ uitgestoten door Meeuwisse Nederland B.V. Daarmee is een toename van 282 ton CO₂ ten opzichte van 5906 ton CO₂ in 2024. Deze lichte toename ten opzichte van 2024 is het gevolg van een verhoogde omzet van € 1.712.173,00. Uitgerekend op basis van omzet betekent dit een uitstoot van 4.77 T/ euro voor 2024 en 4.39 T/euro voor 2025.

Een percentage van 1.05 % ten opzichte van 2024 is de hoeveelheid in de toename niet significant te noemen, het lijkt het erop dat met deze stap om de uiteindelijke emissiedoelstellingen voor 2030 te halen zal gaan lukken. Gelukkig is er nog een lange periode met mogelijkheden om reductie te realiseren voor de boeg. Met de reductie in 2024, en de lichte stijging in 2025 is, na een toename in 2023, de eerste stap inmiddels gezet.

Door politieke en economische ontwikkelingen, veranderende wet- en regelgeving en de onrust die op dit moment in de wereld heerst is 2025 tot op heden een jaar van lichte groei geweest. Toch hebben we de reductiedoelstellingen wel kunnen realiseren. De afname van CO₂-emissies komt dan ook door de absolute afname van het verbruik van fossiele brandstoffen, het verder elektrificeren van het wagenpark, het in gebruik nemen van de eerste elektrische vrachtwagen en het inzetten van HVO100 brandstof voor de vrachtauto.

Doordat we de doelstellingen naar aanleiding van de resultaten in 2024 opnieuw hebben vastgesteld voor de periode tot en met 2025, hetgeen een reductie van 1% in 2025 t.o.v. 2024 moeten we op dit moment concluderen dat we met een behoorlijke positieve stap, na een jaren van investeringen, zijn begonnen.

De komende jaren zullen we moeten aantonen dat we continuïteit hebben gerealiseerd in het behalen van deze doelstelling.

Samenvattend kunnen we concluderen dat op basis van de gegevens over 2025 ten opzichte van 2024 zowel een lichte toename ook een relatieve afname hebben gerealiseerd. Dit is met een aantal oorzaken te duiden:

- Het wagenpark is verder geëlektrificeerd.
- Door een vrachtauto waarmee HVO-brandstof wordt getankt.
- Er is weer meer vervoerd met het eigen vrachtvervoer.
- Transport wordt meer ingehuurd in de omgeving.
- De transportplanning is gestructureerd en de transporten worden efficiënter ingepland.

Op basis van het totaal aan CO₂-emissies behoort Meeuwisse Nederland B.V. tot de kleine bedrijven voor leveringen en diensten.

3.3 Scope 1: directe CO₂-emissies

Scope 1 bevat gegevens die direct betrekking hebben op de uitvoering van de werkzaamheden door Meeuwisse Nederland B.V. Hierbij valt dan te denken aan brandstofverbruik van personenauto's en overige bedrijfsvoertuigen. Maar ook de door Meeuwisse Nederland verbruikte brandstoffen voor materieel en equipment (op projecten) maken hier onderdeel van uit.

CO₂-emissies vanuit Biomassa is bij Meeuwisse Nederland niet van toepassing.

De genoemde personenauto's betreffen de auto's van de zaak voor uitvoering van werkzaamheden door de directie, uitvoerders, projectleiders e.d. Verbruiken bestaan hier dan met name uit diesel en benzine.

Bij de verdeling van de CO₂-belasting wordt onderscheid gemaakt tussen emissies op de vestiging en op de projecten.

Er worden door Meeuwisse Nederland 3 projecten met CO₂-emissie gunningsvoordeel gerealiseerd, waarvan 2 projecten nog lopende zijn. Daarmee zijn de emissies gerelateerd aan projecten en worden berekend naar percentage van de omzet.

Een samenvatting met grafische weergave van scope 1 & 2 emissies is opgenomen als bijlage van deze rapportage.

3.4 Scope 2: indirecte CO₂-emissies

Scope 2 bevat gegevens die noodzakelijk zijn voor de uitoefening van het bedrijf, maar niet direct gerelateerd zijn aan de productie/ projecten. Hierin onderscheiden zich:

- Het elektriciteitsverbruik

Bij Meeuwisse Nederland komt deze categorie voor, maar alle ingekochte elektriciteit is aantoonbaar groene stroom. Daarmee is de emissie op dit punt niet verder meer te reduceren.

Een samenvatting met grafische weergave van scope 2 emissies is opgenomen als bijlage van deze rapportage.

3.5 Scope 3: Indirecte overige CO₂-emissies

Meeuwisse Nederland B.V. implementeert de CO₂-prestatieladder 4.0 op Trede 3.

Scope 3 emissies bevat emissies die noodzakelijk zijn voor de uitvoering van de bedrijfsactiviteiten, en ook direct gerelateerd zijn aan de projecten. Hierin onderscheiden wij:

- Diensten
- Materialen (beton/stenen/grond/zand)
- Huur van machines en machinisten
- Transport
- Afvalverwerking

3.6 Mogelijke onnauwkeurigheden bij het meten en vaststellen van CO₂-emissies

De grootste onnauwkeurigheid zal zitten in de aanlevering van de gegevens van toeleveranciers. Getracht wordt hier zoveel mogelijk controle op te leggen door ook waar mogelijk een eigen registratie bij te houden.

In 2024 zitten de onnauwkeurigheden in de volgende punten:

- Er wordt in de registraties bij Meeuwisse Nederland emissies van auto's meegenomen in scope 1 emissies. Dit betreft alleen zakelijk brandstofverbruik. Gebruik van privéauto's wordt niet in kaart gebracht. Door deze wijze van registreren is de foutmarge niet groter dan 0,01% op de totale CO₂-emissies.
- De registratie van km en verbruiken kWh is in 2024 niet opgenomen waardoor berekeningen van emissies op basis van deze verbruiken niet opgenomen is in de scope 1 emissies.
- Elektriciteitsverbruik wordt geregistreerd door maandelijkse opname van de eigen meters. Er wordt alleen groene energie ingekocht. Hiervan is een certificaat beschikbaar. Eventuele fouten in deze registratie hebben geen invloed op CO₂-emissies, maar kunnen dat wel hebben op het energiemanagement.
- De toevoeging aan diesel, namelijk AdBlue, is bij het dieselverbruik opgeteld omdat hier geen emissiefactor van bekend is.

3.7 Betrokkenheid van medewerkers

Onze medewerkers worden periodiek in overleg, toolboxmeetings en/of aan de hand van uitgegeven informatie, bijvoorbeeld via e-mailing of publicatie op de facebook pagina en website van Meeuwisse Nederland, op de hoogte gehouden van de ontwikkelingen. Na publicatie van de CO₂-prestatie op de website kunnen zij die natuurlijk ook raadplegen.

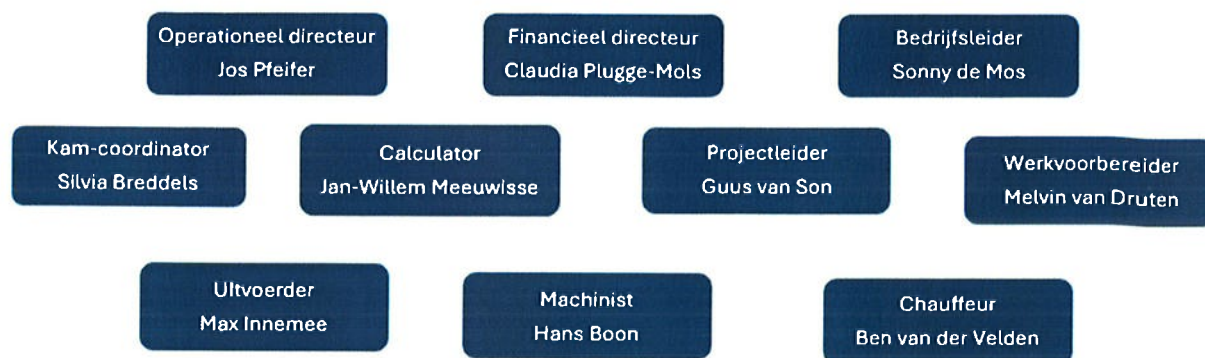
Bij realisatie van geformuleerde doelstellingen is, waar van toepassing, gevraagd actief mee te denken en actie te ondernemen om doelstellingen te bewerkstelligen. Deze doelstellingen en verbetertrajecten worden op bedrijfsniveau opgezet en bedrijfsbreed verder uitgewerkt en geïmplementeerd.

In de meest recente management review werd de evaluatie van doelstellingen in relatie tot de CO₂-prestatieladder meegenomen.

3.8 Sleutelfiguren

Om de participatie in het proces onder de aandacht te brengen, en te houden, is een groep medewerkers aangesteld als sleutelfiguren.

Organogram CO2 Prestatieladder 4.0 sleutelfiguren



Functie	Taken	Verantwoordelijkheden	Bevoegdheden
Directie operationeel	Beleidsbepaling CO2-emissies	Eindverantwoordelijke voor het gehele operationele CO2 beleid.	Totale bevoegdheid
Directie financieel	Beleidsbepaling CO2-emissies	Eindverantwoordelijke voor het gehele financiële CO2 beleid	Totale bevoegdheid
Bedrijfsleider	Denkt mee over het CO2 beleid en strategie en overlegt hierover met directie	Verantwoordelijk voor de controle op lopende projecten, bewerkstelligen van continue verbetering,	Aansturing, inkoop, supervisie op het naleven van de wet- en regelgeving.
KAM-coördinator	Denkt mee over het CO2 beleid en strategie en overlegt hierover met directie, verzorgt de opleidingen en instructies, stelt de CO2 rapportage op t.b.v. de CO2 Prestatieladder 4.0 en het begeleiden van de audit.	Het onderhouden van het complete KAM-beleid en de certificeringen	Alle bevoegdheden onder supervisie van de directie
Calculator/ werkvoorbereider	Opstellen van kostenramingen, aanvragen offertes bij leveranciers,	Zorgt voor een nauwkeurige en realistische kostenraming en begroting, draagt bij aan de financiële planning van het project en zorgt voor de reductie van CO2 uitstoot	Offertes opstellen, inkoop materialen, inhuur materieel en medewerkers.
Projectleider	Aansturing van medewerkers en correcte uitvoering van de werkzaamheden zoals beschreven in de opdracht of aanbesteding.	Zorgt voor een accurate CO2-emissie registratie voor het project, maakt medewerkers bewust over de milieu-impact en zorgt voor een efficiënt gebruik van het materieel	Alle bevoegdheden onder supervisie van de directie
Uitvoerder	Aansturing van medewerkers en correcte uitvoering van de werkzaamheden zoals beschreven in de opdracht of aanbesteding.	Zorgt voor een accurate CO2-emissie registratie voor het project, maakt medewerkers bewust over de milieu-impact en zorgt voor een efficiënt gebruik van het materieel	Alle bevoegdheden onder supervisie van de Projectleider
Chauffeur	Het zo optimaal inplannen van de routes.	Zorgt voor een optimale routeplanning, rijdt volgens het nieuwe rijden, laat de vrachtwagen niet onnodig draaien en rijdt op HVO100	Alle bevoegdheden onder supervisie van de Projectleider
Machinisten	Uitvoering van GGW-taken met grondverzetmachines	Het voorkomen van schades en reduceren van CO2 uitstoot.	Alle bevoegdheden onder supervisie van de Projectleider

4. REDUCTIEDOELSTELLINGEN

4.1 Algemene opmerkingen

Bij de formulering van de reductiedoelstellingen is getracht deze zo realistisch mogelijk te formuleren, met inachtneming van een zo groot mogelijke praktische haalbaarheid.

Door middel van de halfjaarlijkse voortgangsrapportages zal de doelstelling in combinatie met de praktische haalbaarheid worden getoetst en worden toegelicht.

4.2 Kwalitatief beschreven doelstellingen

In het Klimaattransitieplan is beschreven welke concrete doelstellingen door Meeuwisse Nederland B.V. zijn opgesteld voor de periode 2025 – 2030. Naar aanleiding van de resultaten van het basisjaar 2024 zijn deze doelstellingen geformuleerd.

Eind 2025 werden de doelstellingen opgesteld voor de periode 2025-2030. Op dat moment wordt ook 2024 als basisjaar vastgesteld.

De doelstellingen luiden als volgt:

Scope 1 & 2 doelstellingen
Meeuwisse wil in 2030 ten opzichte van 2024 50% minder CO ₂ uitstoten

Scope 3 doelstellingen
Meeuwisse wil in 2030 t.o.v. 2024 50% minder CO ₂ uitstoten in de keten van materialen en diensten

Om deze doelstelling te kunnen realiseren zal aandacht worden besteed aan, dan wel onderzoek worden gedaan naar:

Kantoren

Meeuwisse reduceert het energieverbruik van kantoren met 50% in 2030	
Maatregelen	<ol style="list-style-type: none">1. Stroom van eigen zonnepanelen in het nieuwe pand aan de Waterpas2. Gedragsverandering medewerkers3. Onderzoek naar vervangen van verouderde apparatuur4. Onderhoud van LED- lichtbronnen

Bedrijfsmiddelen

Meeuwisse reduceert het verbruik van de bedrijfsmiddelen met 50% in 2030	
Maatregelen	<ol style="list-style-type: none">1. Bij vervanging kiezen voor elektrische auto's (of evt. alternatieve brandstof)2. Waar mogelijk kiezen voor elektrisch materieel, zoals minigravers en shovels3. Onderzoek uitvoeren naar mogelijkheden om door middel van additieven het brandstofverbruik te verlagen4. Minimaal één auto aanschaffen die rijdt op een alternatieve brandstof5. Alle medewerkers instrueren over het gebruik van machines en aggregaten om zo onnodig draaien zoveel mogelijk te voorkomen6. Bandenspanning regelmatig laten controleren7. Routeoptimalisatie8. Aggregaten voorzien van zonnepanelen

Diesilverbruik onderaannemers

Meeuwisse wil in 2030 t.o.v. 2024 5% minder CO₂ uitstoten in de keten diensten

Maatregelen	
	<ol style="list-style-type: none"><li data-bbox="427 302 1399 324">1. Zoveel mogelijk inzetten van verwerkers/vervoerders uit de omgeving<li data-bbox="427 324 1399 347">2. Voorkeur geven aan verwerkers/vervoerders met een CO₂-bewust certificaat<li data-bbox="427 347 1399 414">3. Periodiek overleg met onderaannemers over technische mogelijkheden (met name inzet zuinig materieel)<li data-bbox="427 414 1399 436">4. Instrueren projectleiders en uitvoerders over belang van juiste afvalverwerking<li data-bbox="427 436 1399 481">5. CO₂ en afvalverwijdering als onderwerp toevoegen aan toolboxmeetings op projecten<li data-bbox="427 481 1399 548">6. Toezicht op gebruik materieel (met name op onnodig laten draaien van de motor) en vervoerders aanspreken hierop<li data-bbox="427 548 1399 586">7. Ontwikkelen en ophangen campagneposters in de keten op projectlocaties



5 MAATREGELEN

Elke maatregel wordt in dit hoofdstuk verder gespecificeerd.

Maatregelen kantoren

<i>Gedragsverandering medewerkers</i>		
Actieplan	In de meetings aandacht besteden aan wat de medewerkers zelf kunnen doen aan energiebesparing. Regelmatig de voortgang van de CO2 doelstellingen bespreken in de toolboxmeetings.	Periodiek (minimaal halfjaarlijks) Gedurende het gehele jaar
Verantwoordelijke	Directie/ bedrijfsleiding/ KAM	
Middelen	Tijd	
KPI's	kWh	

<i>Onderzoek naar de energieopslag van de opbrengst van eigen zonnepanelen</i>		
Actieplan	Monitoren van de mogelijkheden om de opgewekte energie van de zonnepanelen op te slaan	2026/2027
Verantwoordelijke	Directie/ KAM	
Middelen	Tijd	
KPI's	kWh	

<i>Onderzoek naar vervangen van verouderde apparatuur</i>		
Actieplan	Lijst maken van aanwezige apparatuur Uitzoeken hoe oud apparatuur is Kiezen welke apparatuur vervangen (afweging op kosten en opbrengsten c.q. lager energieverbruik)	Q4 2026
Verantwoordelijke	Directie/ KAM	
Middelen	Geld, tijd	
KPI's	kWh's	

<i>Isolatie bedrijfspand</i>		
Actieplan	Plaatsen van een extra corridor tussen het magazijn en de centrale kantooruimte. De airco unit in de centrale kantooruimte vervangen i.v.m. onvoldoende capaciteit om de ruimte te verwarmen. Isolatie buitenschaal en vervangen van de ramen voor HR+++++ glas	2026-2030
Verantwoordelijke	Directie/ planning	
Middelen	Geld, tijd	
KPI's	kWh's	

Maatregelen bedrijfsmiddelen

<i>Bij vervanging kiezen voor schonere en zuinigere auto's (evt. alternatieve brandstof)</i>		
Actieplan	Bedrijfsauto's vervangen voor elektrische varianten en/of alternatieve brandstoffen	Bij afloop contract
Verantwoordelijke	Directie/ bedrijfsleiding/ KAM	
Middelen	Geld, tijd	
KPI's	Liters brandstof	

<i>Waar mogelijk kiezen voor elektrisch materieel, zoals minigravers</i>		
Actieplan	Technische ontwikkelingen in de markt nauwlettend in de gaten houden Vervangen materieel op brandstof door elektrisch materieel Aggregaten voorzien van zonnepanelen	Continu Bij vervangen van materieel én wanneer de techniek dit toelaat
Verantwoordelijke	Directie/ bedrijfsleiding/ KAM	
Middelen	Geld, tijd	
KPI's	Liters brandstof	

<i>Onderzoek uitvoeren naar mogelijkheden om door middel van additieven het brandstofverbruik te verlagen</i>		
Actieplan	Onderzoek naar mogelijke additieven voor de brandstof van bedrijfsmiddelen	Continu
Verantwoordelijke	Directie/ bedrijfsleiding/ KAM	
Middelen	Geld, tijd	
KPI's	Liters brandstof	

Minimaal één auto aanschaffen die rijdt op een alternatieve brandstof

Actieplan	Onderzoek naar auto op alternatieve brandstof Aanschaf auto + ingebruikname	Continu
Verantwoordelijke	Directie/ bedrijfsleiding/ KAM	
Middelen	Geld, tijd	
KPI's	Liters brandstof	

Alle medewerkers instrueren over het gebruik van machines en aggregaten om zo onnodig draaien zoveel mogelijk te voorkomen

Actieplan	Communicatie over hoe het nieuwe rijden toe te passen. Communicatie over onnodig stationair laten draaien van bedrijfsmiddelen.	Continu
Verantwoordelijke	Bedrijfsleiding/ KAM	
Middelen	Tijd	
KPI's	Liters brandstof	

Band op spanning promoten en periodiek laten controleren

Actieplan	Communicatie over hoe bandenspanning te controleren. Elk kwartaal bandenspanning laten controleren.	Continu Einde van elk kwartaal
Verantwoordelijke	KAM/ Technische dienst	
Middelen	Tijd	
KPI's	Liters brandstof	

Routeoptimalisatie

Actieplan	Het zo optimaal inplannen van de routes en rijden volgens het nieuwe rijden. Alleen HVO 100 brandstof gebruiken	Continu
Verantwoordelijke	Chauffeur	
Middelen	Geld, tijd	
KPI's	Liters brandstof	

6 VOORUITBLIK JAAR 2025-2030

Het jaar 2025-2030 zal in het teken staan van het verder ontwikkelen en implementeren van de waardeketeninitiatieven en analyses, waarbij de nadruk ligt op reductie van emissies door beperking van het gebruik van fossiele brandstoffen zoals benzine en diesel. Er zullen nog wel kilometers worden gereden door auto's met fossiele brandstoffen, niet alle bedrijfsauto's hebben (nog) voldoende vermogen om elektrisch te rijden met een aanhanger erachter. Sinds 2022 is een groot gedeelte van het wagenpark vervangen door elektrische auto's.

OP 31 oktober 2025 is de eerste volledig elektrische vrachtauto afgeleverd. Voor het laden van deze vrachtwagen is een aparte laadpaal geplaatst die gevoed wordt door een transformatorhuis.

Reductie van emissies blijft mogelijk door het vervangen van de bedrijfswagens. We zullen ook langzaam de focus gaan verleggen naar energiereductie. Ook verdere groei zonder toename van emissies kan voor relatieve besparing blijven zorgen. Dit sluit weer mooi aan op de nieuwe 4.0 versie van de CO₂-prestatieladder.

Ook zal worden gekeken naar verdere afstemming van de CO₂-prestatieladder binnen het huidige beleid van Meeuwisse Nederland. Mogelijk dat dit ook onderdeel kan gaan uitmaken van het breder ontwikkelen van een MVO-beleid binnen Meeuwisse Nederland. Het kwaliteitsmanagementsysteem biedt een goed kader om ook de CO₂-prestatieladder verder te ontwikkelen en de doelstellingen te realiseren.

Op een aantal onderdelen van de CO₂-prestatieladder zal er in 2026-2027 in het bijzonder aandacht zijn:

- Actieve deelname aan keten- en sectorinitiatieven
- Vervanging van het goederenvervoer door volledig elektrische auto's.
- Meer gebruik van HVO-brandstoffen voor het vrachtvervoer.
- Verder verbeteren van de registraties van verbruiken.
- Aanpassen van de doorgang van magazijn naar kantoor.

Op basis van reeds genomen maatregelen zoals, het gebruik van groene stroom, een wagenpark met overwegend volledig elektrisch aangedreven voertuigen en materieel beschouwt Meeuwisse Nederland zich als voorloper van vergelijkbare bedrijven binnen de branche op het gebied van de CO₂-prestatieladder.

Reductiemogelijkheden worden inmiddels steeds verder beperkt door gebruik van groene stroom en elektrificatie van voertuigen en huisvesting. De aandacht zal dan, buiten de elektrificatie van bedrijfsmiddelen, ook verschuiven naar optimalisatie van energieverbruik. Op basis hiervan zal Meeuwisse Nederland de rol van voorloper blijven vervullen.

BIJLAGE 1: CO₂-EMISSION 2025; OVERZICHT

Totaaloverzicht emissies 2025

Scope 1	omvang	eenheid	conversiefactor	ton CO ₂
Brandstofverbruik auto's (diesel)	8140,92	liters	3,462	28,18
Brandstofverbruik auto's (CNG)	194.16	liters	2,831	0,55
Brandstofverbruik auto's (benzine)	15803,93	liters	2,797	44,20
Brandstofverbruik bedrijfsmiddelen (diesel)	47131.78	liters	3,059	2,21
Brandstofverbruik bedrijfsmiddelen (HVO)	14150.00	liters	3,462	163,17
Brandstofverbruik bedrijfsmiddelen (Benzine)	2003.44	liters	0,441	6,24
Totaal scope 1				250

Scope 2	omvang	eenheid	conversiefactor	ton CO ₂
Elektraverbruik - grijs*	0	kWh	0.456	0
Elektraverbruik - groen**	windkracht -19119	kWh	0	0
Totaal scope 2				0

Totaal scope 1 en 2

250

Opbrengst zonnepanelen 2025= 181,259 MWh

*Meeuwisse gebruikt alleen groene stroom

** verbruik in 2025 = 95588 kWh, teruglevering = 114707 kWh

Scope 3	CO ₂ kg
type inkoop	
diensten	2.410.071
materialen (beton/stenen/grond/zand)	1.897.023
Machines & machinisten	227.125
transport	127.655
oeverbescherming	12.044
Afvalverwerking	76.778
Totaal ton CO₂ Scope 3	5938

Totaal in 2025: 6188 ton CO₂ uitstoot